

SPRAWDZANIE STANU TECHNICZNEGO AUTOBUSU AUTOSAN A10-10T.07.01



DANE EKSPLOATACYJNE:

Długość całkowita	- 10 770 mm
Szerokość	- 2 500 mm
Rozstaw osi	- 5 000 mm
Ilość miejsc siedzących	- 43
Wysokość	- 3 080 mm
DMC	- 15 000 kg
Skrzynia biegów	- 6+1
Układ hamulcowy	- pneumatyczny



PRZYGOTOWANIE DO JAZDY

Rozporządzenie Ministra Infrastruktury z dnia 27.10.2005r. w sprawie szkolenia, egzaminowania i uzyskiwania uprawnień przez kierujących pojazdami, załącznik nr 5, tabela 4.

§ 9.1 Egzamin praktyczny polega na:

wykonaniu na placu manewrowym zadań zgodnie z techniką kierowania pojazdem i kryteriami określonymi w tabeli 4 Instrukcji egzaminowania. W przypadku zadania nr 1:

- 1) Sprawdzenie stanu technicznego podstawowych elementów pojazdu odpowiedzialnych za bezpieczeństwo ruchu drogowego - osoba egzaminowana musi zaprezentować, że potrafi sprawdzić wybrane losowo:
 - a) poziom oleju w silniku;
 - b) poziom płynu chłodzącego;
 - c) poziom płynu hamulcowego;
 - d) poziom płynu w spryskiwaczach, osoba egzaminowana powinna co najmniej wskazać zbiornik i po jego otwarciu stwierdzić obecność płynu;
 - e) działanie sygnału dźwiękowego;
 - f) działanie świateł zewnętrznych,
- odpowiednio jeśli występuje.
- 1) Właściwe ustawienie fotela, lusterek, zagłówek, zapięcia pasów bezpieczeństwa, upewnienie czy drzwi pojazdu są zamknięte.
- 2) Dodatkowo dla kategorii sprawdzenie nadwozia, drzwi, wyjść awaryjnych, wymaganego wyposażenia.

Warunki dodatkowe dla autobusu (rozp. o warunkach techn. i niezbędnym wyposażeniu)

§ 18. 1. Autobus powinien być wyposażony w:

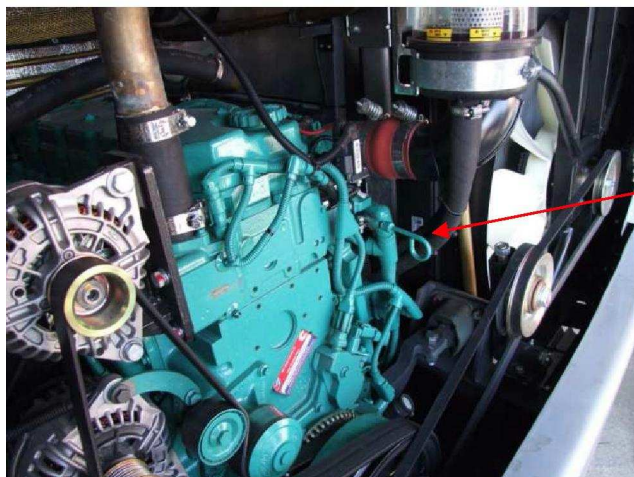
- 1) co najmniej jedne drzwi po prawej stronie, wyposażone w uchwyty lub poręcze;
- 2) wyjścia awaryjne - w przypadku autobusu o długości przekraczającej 6,00 m;;
- 3) dwie gaśnice, z których jedna powinna być umieszczona możliwie blisko kierowcy, a druga - wewnątrz autobusu, w miejscu łatwo dostępnym w razie potrzeby jej użycia;
- 4) zasłonę za miejscem kierowcy, zabezpieczającą przed pogorszeniem widoczności drogi w razie włączenia oświetlenia wnętrza autobusu;
- 5) apteczkę doraźnej pomocy;
- 6) ogumione koło zapasowe;
- 7) urządzenie do oświetlania wnętrza;
- 8) zasłony w bocznych oknach, jeżeli nie jest wyposażony w szyby przeciwsłoneczne;
- 9) lusterko wewnętrzne zapewniające kierowcy widoczność wnętrza autobusu;
- 10) bagażnik urządzony w taki sposób, aby umieszczony w nim bagaż był zabezpieczony przed wypadnięciem, uszkodzeniem lub zanieczyszczeniem;
- 11) napis wskazujący dopuszczalną liczbę miejsc do siedzenia i do stania.

SPRAWDZENIE POZIOMU OLEJU W SILNIKU.



Pokrywa zbiornika
płynu chłodzącego

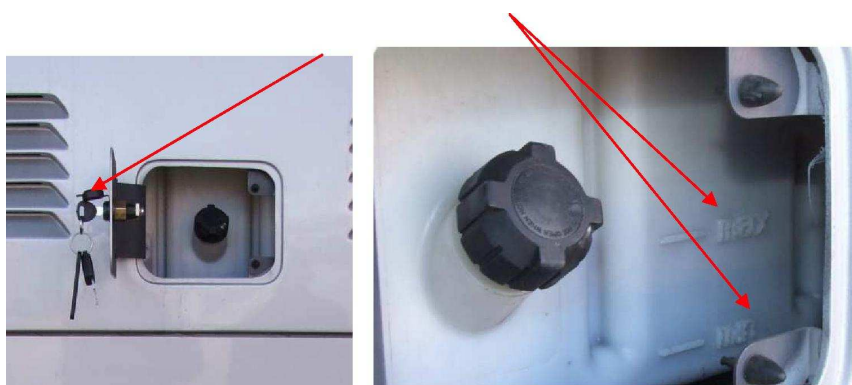
Pokrywa komory
silnikowej, klamka
mechanizmu otwarcia.



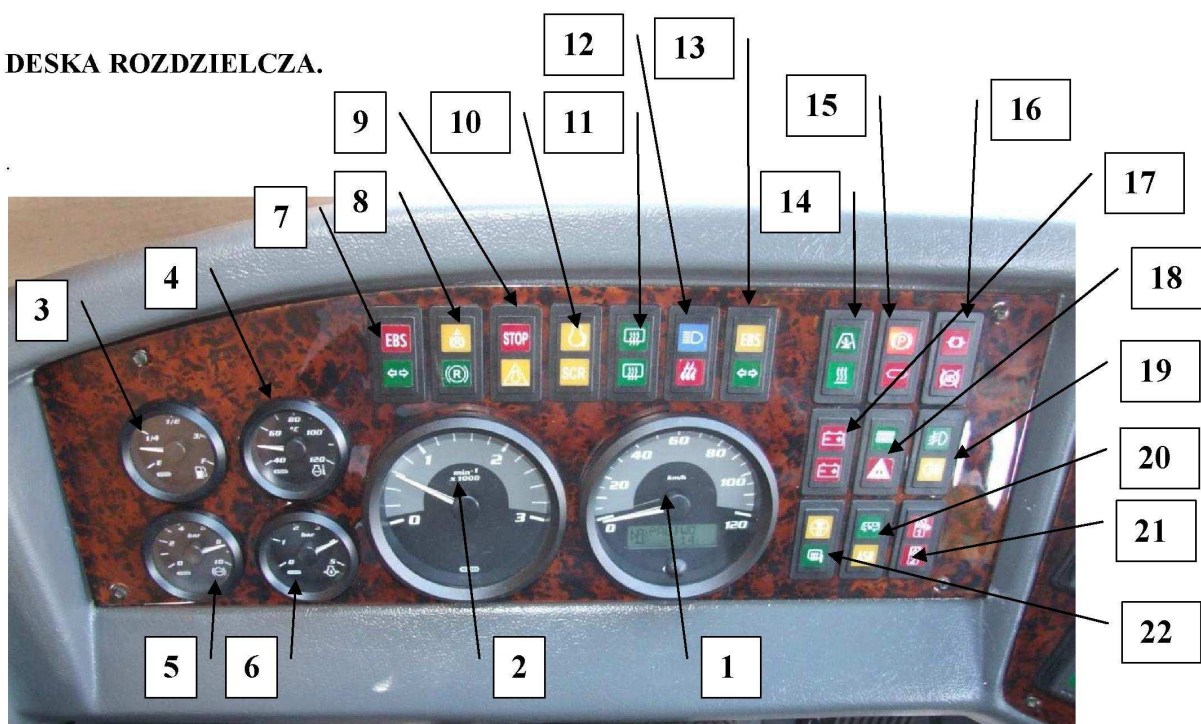
Wskaźnik
do sprawdzania
poziomu oleju w
silniku umieszczony
jest wewnątrz komory
silnikowej.

SPRAWDZENIE POZIOMU PŁYNU CHŁODZĄCEGO.

Poziom płynu chłodzącego sprawdza się w zbiorniku wyrównawczym umieszczonym z tyłu pojazdu nad silnikiem. Pokrywę zbiornika wyrównawczego należy otworzyć kluczykiem, znajdującym się przy kluczyku od stacyjki. Po otwarciu pokrywy, wewnątrz na zbiorniku usytuowane są wskaźniki poziomu max i min.



DESKA ROZDZIELCZA.



1. Prędkościomierz.
2. Obrotomierz.
3. Wskaźnik poziomu paliwa.
4. Wskaźnik temperatury płynu chłodzącego.
5. Wskaźnik ciśnienia powietrza.
6. Wskaźnik ciśnienia oleju.
7. Kontrolka działania EBS, niżej kontrolka kierunkowskazu lewego.
8. Kontrolka wspomagania hamulców przez retarder, niżej kontrolka włączenia retardera.
9. Kontrolka wyłączenia silnika STOP, niżej serwis silnika.
10. Kontrolka uruchomienia silnika, niżej kontrolka SCR
11. Kontrolka podgrzewania szyby czołowej i drzwi przednich.
12. Kontrolka włączenia świateł drogowych, niżej k. zadziałania systemu p. poż.
13. Kontrolka działania EBS, n. kontrolka włączenia kierunkowskazu prawego.
14. Kontrolka włączenia agregatu grzewczego, n. włączenia pompy obiegowej.
15. Kontrolka włączenia hamulca awaryjnego. n. ciśnienia powietrza w zbiorniku dodatkowym.
16. Kontrolka zużycia klocków hamulcowych, kontrolka włączenia ABS.
17. Kontrolka ładowania akumulatora I i II.
18. Kontrolka włączenia kaloryfera, n. układu awaryjnego.
19. Kontrolka włączenia świateł przeciwmgłowych przednich, niżej tylnych.
20. Kontrolka podnoszenia/ opuszczenia nadwozia, niżej kontrolka ASR.
21. Kontrolka otwarcia drzwi przednich, niżej drzwi tylnych.
22. Kontrolka zatkania filtra powietrza, n. podgrzewania lusterek.

KONTROLA UKŁADU HAMULCOWEGO.

W pojeździe tym zastosowano układ hamulcowy pneumatyczny, w związku z tym sprawdzenie gotowości jego do działania może być dokonane wyłącznie poprzez ocenę ciśnienia w układzie pneumatycznym, którą dokonujemy na desce rozdzielczej na manometrze oznaczonym powyżej cyfrą.

SPRAWDZENIE POZIOMU PŁYNU W SPRYSKIWACZACH.

Zbiornik płynu do spryskiwacza znajduje się wewnątrz autobusu przy drzwiach wejściowych kierowcy.

Drzwiczki otwierane są kluczykiem znajdującym się przy kluczyku od stacyjki.



DZIAŁANIE SYGNAŁU DŹWIĘKOWEGO.

Sygnal dźwiękowy włączany jest poprzez wciśnięcie przycisku na dźwigni zespolonej włączania świateł z lewej strony pod kołem kierowniczym.



DZIAŁANIE ŚWIATEŁ ZEWNĘTRZNYCH.

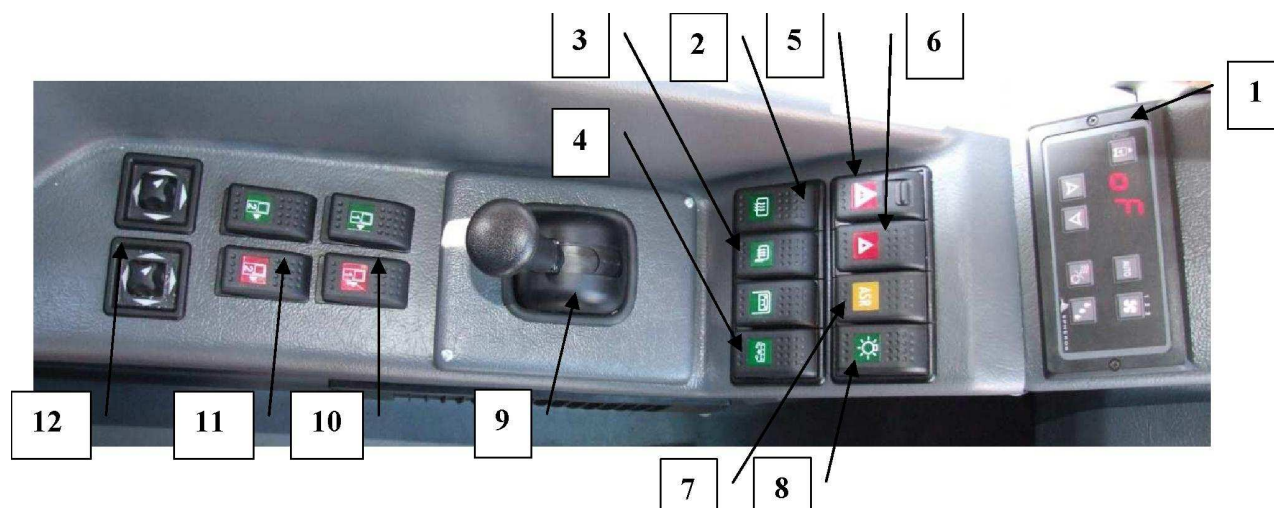


Włącznik świateł zewnętrznych (1) znajduje się z lewej strony pod kołem kierowniczym. Na jego obudowie opisany jest sposób włączenia kolejno światła pozycyjnego i mijania poprzez jego obrót. Włączenie świateł drogowych odbywa się poprzez przemieszczenie dźwigni w kierunku koła kierownicy „do siebie”. Przemieszczenie całej dźwigni włącznika świateł do góry lub do dołu włącza kierunkowskazy lewy i prawy.

WŁĄCZENIE ŚWIATEŁ PRZECIWMGŁOWYCH.

Światło przeciwmgłowe włączane jest ww. dźwignią - przełącznikiem nr 2. Pozycja nr I – włączenia świateł przeciwmgłowych przednich i w pozycji nr II przeciwmgłowych tylnych.

WŁĄCZNIKI Z LEWEJ STRONY SIEDZIENIA KIEROWCY.



1. Sterownik klimatyzatora.
2. Włączenie ogrzewania szyby kierowcy i szyby drzwi przednich.
3. Przycisk ogrzewania lusterek.
4. Podnoszenie/opuszczania nadwozia autobusu.
5. Włącznik stanu awaryjnego „włączenie tylko w stanach awaryjnych, pożar, kolizja ..”.
6. Włącznik świateł awaryjnych.
7. Wyłącznik ASR - samopowrotny.
8. Wyłącznik świateł parkingowych.
9. Hamulec awaryjny.
10. Przyciski otwarcia i zamknięcia drzwi I.
11. Przyciski otwarcia i zamknięcia drzwi II.
12. Regulatory ustawienia lusterek zewnętrznych (górnego i środkowego).

WŁĄCZENIE ŚWIATEŁ AWARYJNYCH.

Czynność tę wykonujemy poprzez wciśnięcie przycisku nr 6.

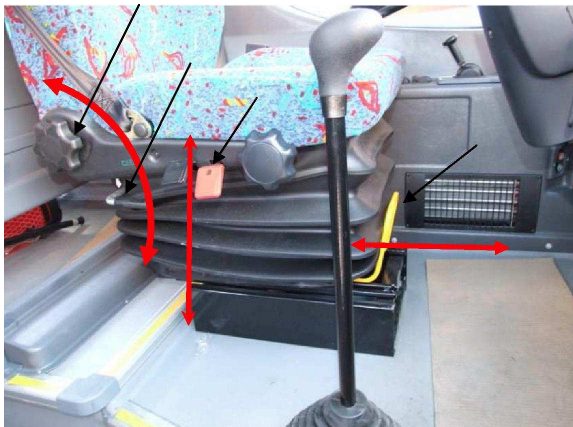
USTAWIENIE LUSTEREK ZEWNĘTRZNYCH.



Lusterka zewnętrzne kierowcy ustawiane są elektrycznie, przycisk do regulacji znajdujący się na drzwiach od strony kierowcy - oznaczony nr 12.

Kierowca ustawia elektrycznie lusterko górne i środkowe. Lusterko dolne jest ustawiane mechanicznie dla egzaminatora.

REGULACJA FOTEŁA KIEROWCY.



Usytuowanie dźwigni do przemieszczania fotela kierowcy przedstawiono na zdjęciu strzałkami koloru czarnego.

WYJŚCIA AWARYJNE.



Autobus wyposażony jest w pięć wyjść awaryjnych oznaczonych na szybie napisem, otwarciu ich odbywa się poprzez wykorzystanie młotka usytuowanego na poprzeczce pomiędzy oknami.

GAŚNICE.

Autobus wyposażony jest w dwie gaśnice. Pierwsza znajduje się z tyłu za fotelem kierowcy. Druga znajduje się przy drzwiach tylnych wewnątrz autobusu.



TRÓJKĄT ODBLASKOWY I APTECZKA SANITARNA.



Apteczka sanitarna i trójkąt odblaskowy znajdują się w kufrze z prawej strony przed tylnym kołem, wraz z podręcznymi narzędziami.

Informacja o ilości osób przewożonych (do siedzenia i do stania) w autobusie przedstawiona jest na poszyciu nadwozia z lewej strony obok drzwi wejściowych nr 1. Koło zapasowe usytuowane jest przed przednią osią pojazdu. Zdjęcie jego odbywa się poprzez demontaż środkowego elementu przedniego zderzaka autobusu.